

# Alchýmia triedenia komunálneho odpadu

Komplexný návod, ako triediť komunálny odpad

Pre všetkých, čo tápajú

## Variant E

papier | sklo | plasty | nápojové kartóny | kovy



INŠTITÚT  
CIRKULÁRNEJ  
EKONOMIKY

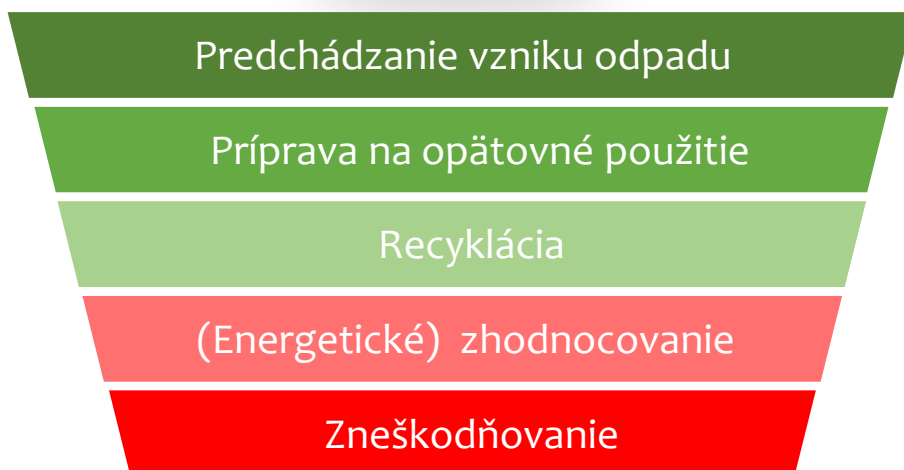


**NATUR-PACK**  
SILNÝ PARTNER SAMOSPRÁV

# Alchýmia triedenia komunálneho odpadu

Prvým, základným pravidlom je **predchádzanie vzniku odpadu**. Keď odpad netvoríme, nemusíme sa ani zaoberať jeho triedením.

Pri predchádzaní vzniku odpadu, ako aj pri nakladaní s odpadom, ktorý sme už vyprodukovali, sa riadime **hierarchiou odpadového hospodárstva**:





# Variant

# E

triedeného zberu  
komunálnych odpadov

## Kombinácie zberu



Triedený zber odpadov na Slovensku nie je jednotný a odpady sa zbierajú v rôznych kombináciách.

Z tohto dôvodu sme **Alchýmiu triedenia komunálnych odpadov pripravili vo všetkých kombináciách**, s ktorými sa v partnerských samosprávach stretávame.

Ak si nie ste istý, aký systém zberu je vo Vašej obci, informácie by mali byť dostupné na webovom sídle obce, ako aj na zberných nádobách (kontajneroch) na triedený zber odpadu.

V niektorých obciach sa namiesto zberných nádob (kontajnerov) na triedený zber využívajú vrecia.

A – Papier, sklo, kovy, kombinovaný zber plasty a nápojové kartóny (VKM)

B – Papier, sklo, nápojové kartóny (VKM), kombinovaný zber plasty a kovy

C – Papier, sklo, kombinovaný zber plasty, kovy, nápojové kartóny (VKM)

D – Papier, sklo, plasty, kombinovaný zber kovy a nápojové kartóny (VKM)

**E – Papier, sklo, plasty, kovy, nápojové kartóny (VKM)**

F – Mobilný zber papiera + zvyšné komodity v jednej z kombinácií A – E \*

\* Kombinácia F predstavuje zriedkavý systém zberu triedenej zložky odpadu. V tomto prípade sa papier nezbera do zberných nádob (resp. do vriec), ale občania odovzdávajú papier prostredníctvom mobilného zberu.



# Alchýmia triedenia komunálneho odpadu

Najdôležitejšie je **vzniku odpadu predchádzať** a až následne **triediť a recyklovať**. Snažíme sa o to, aby nám vznikalo minimum zmesového komunálneho odpadu.

Aby sme to dosiahli, aj u nás doma sa riadime 5 pravidlami, tzv. **5R**:

**REFUSE**  
(Odmietni)

Ak si naozaj potrebujem niečo nové kúpiť, zamyslím sa nad obalom, pôvodom, kvalitou, férovosťou a spôsobom výroby a spracovania (čím menej vecí, tým menej problémov s opravami, upratovaním, zabúdaním, čo kde mám a či to mám, ...) a odmietam obaly a výrobky, ktoré vlastne nepotrebujem alebo neviem znovu využiť, vytriediť či skompostovať. Odmietam letáky a reklamné predmety zadarmo.

**REDUCE**  
(Redukuj)

Zredukovať množstvo vecí, ktoré kupujem/používam. S každou novou vecou, ktorú kúpim, vzniká odpad – či už pri procese jej výroby, jej balení, alebo jej doprave. Nakoniec sa odpadom stáva aj vec samotná. Preto treba každú kúpu dobre premyslieť a hlavne sa vyhýbať impulzívnemu nakupovaniu a nakupovaniu samoúčelných vecí.

**REUSE**  
(Znovu využi)

Veci je dôležité používať opakovane. Ak mi vec doslúžila, pred vyhodnotením sa zamyslím nad inou možnosťou jej využitia. Napr. sklenený pohár od jogurtu viem ponúknuť niekomu na zaváranie alebo použiť na uskladnenie drobností. Roztrhané tričko môže slúžiť ako výplň do vankúša či handra. Zároveň myslím na to, že každá jednorazová vec má svoju alternatívu na viac použití (slamka, obedár, fľaša na vodu, ...).

**RECYCLE**  
(Recykluj)

Keď vec doslúžila, snažím sa ju správne vytriediť, aby mohla byť zrecyklovaná. Tomu samozrejme predchádza premyslená kúpa, pri ktorej uvážim, či sa viem všetkých súčasti tovaru a obalu zbaviť s čo najmenšou ekologickou stopou. Zmesovému komunálnemu odpadu sa chceme vyhnúť, nakoľko ten končí na skládke odpadov alebo v spaľovni s energetickým zhodnotením. V porovnaní s recykláciou patria oba varianty na nižšie stupne hierarchie nakladania s odpadom, skládka na jej posledný stupeň.

**ROT**  
(Kompostuj)

Kompostovanie je riadený proces rozkladu biologicky rozložiteľného odpadu a najlepším spôsobom využitia daného odpadu, t. j. predovšetkým (rastlinného) odpadu z kuchyne a záhrady. Pri kompostovaní sa odpad stáva potravou pre iné organizmy, ktoré z neho vytvoria kvalitné hnojivo aj na pestovanie našej potravy.



# Papier



Papierový odpad  
umiestňujeme do  
**modrých zberných nádob**

## Patrí sem



- **papier, časopisy, noviny, zošity, kancelársky papier, letáky, katalógy, pohľadnice, listy, papierové tašky** (nie darčkové, lebo sú povoskované)
- **lepenka a kartón** (s dôrazom na minimalizáciu objemu, t.j. stlačené)
- **skartovaný papier**
- **papierové krabičky a kartónové škatule** (papierové lepiace pásky môžu ostať; s dôrazom na minimalizáciu objemu, t.j. stlačené)
- **obálky s plastovým okienkom** (okienko tam neprekáža)
- **papiere zopnuté kovovou spinkou v malom množstve** (malé množstvo spniek neprekáža, ale je možné ich aj oddeliť a naložiť s nimi ako s ostatnými kovmi)
- **výrobky a obaly označené symbolmi: PAP** (čísla 20 – vlnitá lepenka, 21 – hladká lepenka, 22 – papier)
- **rolky od toaletného papiera a kuchynských servítok** -> alternatívne využiť ako HRAČKY pre deti alebo KOMPOST, alebo spáliť v KOZUBE
- **obaly od vajčiek** -> alternatívne POUŽÍVAŤ ZAS A ZNOVA DOKOLA (odnieť na trh alebo KOMPOST, alebo SPÁLIŤ V KOZUBE)

## Nepatrí sem

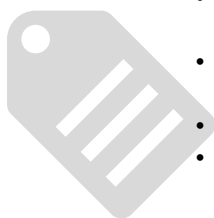


- **knihy** -> požičať/darovat'/predať: napr. BAZÁR, SUSEDSKÁ BURZA, BÚDKA NA KNIHY, KNIŽNICA, ANTIKARIÁT, KNIŽNÁ ZÓNA BEZ PEŇAZÍ, ... v poslednej fáze životnosti učebnice do ŠKOLSKÉHO ZBERU a nepoužiteľné knihy na ZBERNÝ DVOR
- **mokrý papier** (lebo má sklon plesnivieť) -> KOMPOST alebo KOZUB, alebo ZMESOVÝ KOMUNÁLNY ODPAD, alebo nechať vyschnúť a pokiaľ nie je plesnivý -> do PAPIERA
- **mastný a špinavý papier** -> ZMESOVÝ KOMUNÁLNY ODPAD alebo KOZUB
- **samoprepisovací papier** -> ZMESOVÝ KOMUNÁLNY ODPAD
- **povoskovaný papier** (darčkový papier, darčkové tašky, ...) -> ZMESOVÝ KOMUNÁLNY ODPAD
- **asfaltový a dechtový papier** -> ZMESOVÝ KOMUNÁLNY ODPAD
- **termopapier** (papier, ktorý sa používa napríklad na účtenky, je hladký a písmo na ňom často vybledne + keď sa po ňom poškrabe nechťom, zostane na ňom škrabanec, akoby napísaný ceruzkou) -> ZMESOVÝ KOMUNÁLNY ODPAD
- **použitý, mastný alebo zašpinený papierové vreckovky a servítky** -> KOMPOST (okrem mastných) alebo KOZUB, alebo ZMESOVÝ KOMUNÁLNY ODPAD
- **polystyrén** -> PLAST (ak čistý) alebo ZMESOVÝ KOMUNÁLNY ODPAD (ak znečistený), najideálnejšie pre recykláciu však odnieť na ZBERNÝ DVOR
- **nápojový kartón = viacvrstvový kombinovaný materiál (VKM)** na báze lepenky -> pozri sekciu NÁPOJOVÉ KARTÓNY
- **alobal** -> pozri sekciu KOVY
- **papierovo/plastovo-hliníkový obal od korenín, masla, potravy pre zvieratá, ...** -> ZMESOVÝ KOMUNÁLNY ODPAD, je to kompozit
- **menštruačné vložky, tampóny, plienky** (je to kompozit papier a plast + sú silno znečistené) -> ZMESOVÝ KOMUNÁLNY ODPAD
- **kompostovateľný „papier“** (z cukrovej trstiny a pod.) – mohol by poškodiť recykláciu -> KOMPOST alebo ZMESOVÝ KOMUNÁLNY ODPAD
- **plast, sklo, kov, bioodpad, ...** -> DO PRÍSLUŠNÝCH NÁDOB NA TRIEDENÝ ODPAD

## Viac info a tipy



- papier je recyklovateľný len 5 – 7x, zvýšená spotreba papiera sa rovná zvýšenej potrebe výrubu stromov
- triedením sa dá šetriť – platí sa len za odvoz zmesového komunálneho odpadu, odvoz triedeného odpadu je pre občanov zadarmo. Za to platia výrobcovia a dovozcovia obalov a výrobcovia a dovozcovia neobalových výrobkov (resp. to občan zaplatí v cene obalu pri kúpe baleného výrobku alebo neobalového výrobku)
- namiesto papierových vreckoviek (papierových kuchynských utierok, papierových servítok k prestieraniu) používať bavlnené, ktoré sa dajú po vypratí opakovane používať
- nosiť si malinký bavlnený uteráčik, aby sa nemuseli používať papierové utierky na toaletách mimo domov (bežná prax v Japonsku) alebo ruky nechať vyschnúť na vzduchu
- kupovať 100 % recyklovaný nebielený toaletný papier balený po 1 ks v papieri alebo bez obalu – dajú sa kúpiť aj v bežných reťazcoch (bielené voňavé toaletné papiere nemusia byť z recyklovaného papiera a pri bielení sa používajú chemikálie znečisťujúce životné prostredie, používané parfémy navyše môžu škodiť zdraviu)
- na tlačiarňi tlačiť obojstranne, na 100 % recyklovaný papier, avšak ak to nie je nutné, netlačiť vôbec – podľa zákona sa napr. elektronické faktúry môžu archivovať aj elektronicky (100 % recykl. papier sa dá kúpiť v obchodoch s kancelárskymi potrebami)
- odkladať si „šmiráky“ a písať na ne
- nákupné zoznamy si písať do mobilu (existujú aplikácie na synchronizáciu s počítačom či zdieľanie s rodinou, napr. Remeber the milk, Evernote, ...)
- recepty si písať elektronicky detto (napr. Evernote má širokú možnosť filtrácie)
- na schránku si nalepiť nálepku „Nevhadzovať letáky“ (väčšinou to naozaj funguje)
- nekupovať si tlačené noviny a časopisy, čítať elektronicky
- obmedziť kúpu fyzických kníh, používať elektronické čítačky (a kúpiť si len knihy, ktoré stoja za to, ideálne z bazáru či antikvariátu) alebo si požičiavať z knižnice
- nepotrebné knihy zaniest' do knižnice, antikvariátu alebo na akcie Zóna bez peňazí
- kartónové škatule od zásielok si odkladať na prípadné využitie
- skartovaný papier využívať pri preprave ako výplň škatúl (namiesto polystyrénových teliesok či iných plastov nafúknutých vzduchom)
- na balenie darčiek uprednostňovať recyklovaný papier alebo napr. obliečku na vankúš, ... (pre kreatívne nápady pozri internet) alebo darovať zážitky bez obalu
- používať plienky, ktoré sa dajú po vypratí opakovane používať
- používať menštruačný kalíšok, príp. vložky, ktoré sa dajú po vypratí opakovane používať (napr. prijemneveci.sk, ...)



**Takmer polovica (42 %) vyťaženého dreva (globálne)  
sa spotrebuje na výrobu papiera.**

**Recyklácia 1 tony papiera ušetrí asi  
2 580 litrov ropy, 26 500 litrov vody a 17 stromov.**



# Sklo

Sklenený odpad  
umiestňujeme do zelených  
zberných nádob



## Patrí sem



- **číre, zelené aj hnedé sklo** (prázdne, neznečistené hrubo či chemicky) – nálepky, etikety, uzávery nie je potrebné odstraňovať, v procese recyklácie sa buď odseparujú, alebo spália pri tavení skla
- **sklenené fľaše, sklenené poháre, sklenené vázy, sklenené obaly** (od kozmetiky, kávy či pochutín, bez plastového vrchnáka)
- **úlomky tabuľového skla, sklenené črepy**
- **mastné sklenené fľaše od kuchynského oleja** (od oleja neumývať, olej vyplavený do vody je problematický v rámci procesu čistenia odpadových vôd a pre samotnú kanalizačnú sieť; prebytočný olej z varenia zbierame cez sítko do PET fľaše a následne odnášame na recykláciu na ZBERNÉ MIESTA, napr. vybrané čerpacie stanice Slovnaft – ich zoznam nájdete na <https://slovnaft.sk/sk/cerpacie-stanice/predajne/zber-pouziteho-kuchynskeho-oleja/>, či ďalšie miesta (ZBERNÝ DVOR a pod.); panvicu od oleja/masti vytrieť papierom a ten hodiť do ZMESOVÉHO KOMUNÁLNEHO ODPADU)
- **výrobky a obaly označené symbolmi: GL** (čísla 70 – číre, 71 – zelené, 72 – hnedé sklo)

## Nepatrí sem



- **zrkadlo** (kvôli neoddeliteľnej tenkej pokovovanej vrstve, vďaka ktorej sa vidíme) -> ZMESOVÝ KOMUNÁLNY ODPAD alebo ZBERNÝ DVOR (ak väčšie množstvo)
- **bezpečnostné sklo, autosklo** (pretože autosklo obsahuje špeciálne prímеси, vďaka ktorým sa má možnosť rozbiť na malé čiastočky, ktoré nie sú ostré a nebezpečné) -> ZMESOVÝ KOMUNÁLNY ODPAD alebo ZBERNÝ DVOR (ak väčšie množstvo)
- **drôtené sklo** -> ZMESOVÝ KOMUNÁLNY ODPAD alebo ZBERNÝ DVOR (ak väčšie množstvo)
- **lepené sklo** -> ZMESOVÝ KOMUNÁLNY ODPAD alebo ZBERNÝ DVOR (ak väčšie množstvo)
- **plexisklo** -> ZMESOVÝ KOMUNÁLNY ODPAD alebo ZBERNÝ DVOR (ak väčšie množstvo)
- **technické sklo** -> ZMESOVÝ KOMUNÁLNY ODPAD alebo ZBERNÝ DVOR (ak väčšie množstvo)
- **sklo s obsahom chemických látok** (napr. od lakov, motorových olejov, riedidiel,..) -> ZBERNÝ DVOR
- **tabuľové sklo z okien a dverí vo väčšom množstve** -> ZBERNÝ DVOR
- **keramika, porcelán, obkladačky** -> ZMESOVÝ KOMUNÁLNY ODPAD alebo ZBERNÝ DVOR (ak väčšie množstvo)
- **TV obrazovky, monitory** -> ZBERNÝ DVOR
- **pozlátené, pokovované sklo** -> ZMESOVÝ KOMUNÁLNY ODPAD alebo ZBERNÝ DVOR (ak väčšie množstvo)
- **borosilikátové sklo** (zapekacie misy, niektoré fľaše), **varné sklo** (vyššia teplota tavenia) -> vrátiť výrobcovi alebo ZBERNÝ DVOR
- **žiarovky, žiarivky, LEDky, halogénky** -> MIESTA SPÄTNÉHO ZBERU (napr. predajne svietidiel) alebo ZBERNÝ DVOR
- **zálohovateľné, vratné sklenené fľaše a obaly** -> vrátiť do OBCHODU
- **plast, kov, papier, VKM, bio odpad, ...** -> PRÍSLUŠNÁ NÁDOBA NA TRIEDENÝ ODPAD

## Viac info a tipy



- sklo by sa voľne v prírode rozkladalo cca 4 000 rokov, ale nie je až tak nebezpečné pre životné prostredie ako rozkladajúci sa plast
- sklo je recyklovateľné donekonečna, ale jeho recyklácia je energeticky veľmi náročná, preto radšej odporúčame uprednostniť opätovné použitie sklenených nádob a triedený zber voliť až ako poslednú možnosť
- triedením sa dá šetriť – platí sa len za odvoz zmesového komunálneho odpadu, odvoz triedeného odpadu je pre občanov zadarmo. Za to platia dovozcovia a výrobcovia obalov a výrobcovia a dovozcovia neobalových výrobkov (resp. to občan zaplatí v cene obalu pri kúpe baleného výrobku alebo kúpe neobalového výrobku).
- nápoje (pivo, minerálna voda, mlieko, ...) kupovať vo vratných fľašiach a tie odovzdávať na ďalšie použitie (oddiali sa tak potreba recyklácie),
- mlieko dopĺňať v mliečnych automatoch = mliekomatoch, alebo na farmách
- sirupy, pivo, víno, kuchynský olej dopĺňať/dočapovávať do vlastnej fľaše,
- sklenené nádoby od olív, zaváranín, medu a pod. využiť opätovne, prípadne darovať predajcom na trhu alebo známym na zaváranie či iné využitie,
- zisťovať u slovenských výrobcov a predajcov, či im ich sklenené nádoby môžeme vrátiť na ďalšie využitie (napr. sklenené nádoby od sviečok niektorých predajcov je možné vrátiť na ďalšie naplnenie, taktiež aj sklenené obaly od kozmetiky, fľaše od medu včelárom – možností stále pribúda)

**Recyklované sklo potrebuje v procese výroby na ohrev nižšiu teplotu ako sklo z primárnych materiálov, vďaka čomu ušetríme až 40 % energie.**

**Recyklovaním skla tiež zredukujeme znečistenie ovzdušia o cca 20 % a vody o cca 50 % v porovnaní s primárnou výrobou skla.**

**Sklo je recyklovateľné donekonečna.**





# Plasty

Plastový odpad umiestňujeme do žltých zberných nádob



## Patrí sem



- **plastové fľaše od nápojov** (prázdne, neznečistené, s dôrazom na minimalizáciu objemu stlačené)
- **plastové fľaše od kuchynského oleja** (prázdne, neznečistené, s dôrazom na minimalizáciu objemu stlačené), fľaše od oleja neumývať, olej do vody nepatrí – použitý alebo starý kuchynský olej zlievať cez sitko do jednej takejto PET fľaše a odnieť na miesta odberu, napr. vybrané čerpacie stanice Slovnaft – ich zoznam nájdete na <https://slovnaft.sk/sk/cerpacie-stanice/predajne/zber-pouziteho-kuchynskeho-oleja/>
- **plastové obaly a kelímky od potravín** (kečup, horčica, jogurt, smotana, bryndza a iné, ...), (prázdne, neznečistené, s dôrazom na minimalizáciu objemu stlačené)

POZOR! Fólie a polystyrénové tácky od mäsa, mäsových výrobkov a syrov patria do ZMESOVÉHO KOMUNÁLNEHO ODPADU – ich tuk sa dostal do štruktúry plastu a znemožňuje recykláciu, ani dôkladné umytie nepomôže.

- **fólie** (bublínková, strečová, ...), **plastové tašky a mikroténové vrecká**
- **plastové obaly od liekov** (bez liekov, nekombinované s hliníkom či iným materiálom), ak obsahuje lieky -> do LEKÁRNE
- **plastové obaly od pracích a čistiacich prostriedkov a kozmetiky** (prázdne, s dôrazom na minimalizáciu objemu stlačené)
- **obalový polystyrén** (iba čistý, nesmie byť znečistený napr. jedlom ani stavebným odpadom) – pri veľkom množstve však zaviezť na ZBERNÝ DVOR a nezaplniť zbytočne kontajnery na zberných miestach
- **plastová lepiaca páska**
- **platobné a vernostné plastové karty** – odstrihnúť čip (ten do ZMESOVÉHO KOMUNÁLNEHO ODPADU)
- **výrobky a obaly označené symbolmi:** PET (1) – dobre recyklovateľný, HDPE (2), PVC (3) – odporúčame nepoužívať – je škodlivý, LDPE (4), PP (5), PS (6), Ostatné (7). Kategórii „Ostatné“ sa odporúčame vyhýbať, nakoľko ide často o zmes viacerých plastov či dokonca materiálov, čo robí výrobok nerecyklovateľným a z triediacej linky poputuje rovno do zmesového komunálneho odpadu (napr. jednorazový plastový riad či slamky)

## Nepatrí sem



- **plasty znečistené chemickými látkami** (laky, motorové oleje, riedidlá atď.) > ZBERNÝ DVOR
- **plasty znečistené zvyškami jedál, biologickým odpadom** (termoobaly z reštaurácií, plastové fólie a polystyrénové tácky od mäsa, mäsových výrobkov a syra) -> ZMESOVÝ KOMUNÁLNY ODPAD
- **plastové obaly od liekov potiahnuté hliníkovou fóliou** – ak obsahuje lieky -> do LEKÁRNE, ak neobsahuje -> ZMESOVÝ KOMUNÁLNY ODPAD (materiály sa nedajú navzájom oddeliť, uprednostňovať lieky v čisto plastových obaloch alebo domáce lieky, bylinky, ...)
- **tuby od zubnej pasty** (kvôli znečisteniu a kombinácii s kovom) -> ZMESOVÝ KOMUNÁLNY ODPAD

## Nepatrí sem



- **zubné kefy** – zubné kefy so spätným odberom – ideálne vrátiť do predajne -> (vyrábajú z nich koše na triedený odpad do škôl, zoznam odborných miest Curaprox: <https://www.curaprox.com/sk-sk/kam-mozete-priniest-pouzitu-kefku>), inak -> ZMESOVÝ KOMUNÁLNY ODPAD (okrem toho, že má štetinky z iného materiálu než jej telo, býva častokrát aj pogumovaná)
- **kelímok od nápojových termoobalov** (káva „to go“) -> ZMESOVÝ KOMUNÁLNY ODPAD (je to kompozit: poplastovaný papier a viečka sú často z polystyrénu a sú nerecyklovateľné)
- **termoobaly od potravín z reštaurácií** (znečistené jedlom) -> ZMESOVÝ KOMUNÁLNY ODPAD, termoobaly znečistené jedlom (polievka, mäso, ...), nestačí ich umyť, lebo tuk sa dostane do štruktúry materiálu, čím sa stane nerecyklovateľným
- **papierovo/plastovo-hliníkové vrecko od korenín, potraviny pre zvieratá, ...** -> ZMESOVÝ KOMUNÁLNY ODPAD
- **kompostovateľný/biodegradovateľný „plast“, bioplast** (vyrobený z biomasy a nie z ropy), **PLA, celofán** (priesvitná fólia z celulózy) -> KOMPOST, príp. ZMESOVÝ KOMUNÁLNY ODPAD
- **guma, káble, hadice, molitan, plexisklo, autoplasty, žalúzie, bazény a nafukovacie bazéniky, fólie zo stavieb** – malý objem -> ZMESOVÝ KOMUNÁLNY ODPAD, veľký objem -> ZBERNÝ DVOR
- **podlahové krytiny, plastové okná** -> ZBERNÝ DVOR
- **TV obrazovky, monitory** -> ZBERNÝ DVOR
- **plasty s prímiesami iných materiálov** (napr. hračky, textilie, topánky, kabelky, ...) -> pozri sekcia OBLEČENIE, iné -> ZMESOVÝ KOMUNÁLNY ODPAD

## Viac info a tipy



- plasty sú recyklovateľné len obmedzene, v prírode by sa rozkladali 100 – 1 000 rokov
- plasty majú negatívny vplyv na životné prostredie už od samotnej ťažby ropy, ktorá je neobnoviteľným prírodným zdrojom, cez spracovanie a využitie až po recykláciu, spálenie či skládkovanie – škodlivé látky z nich sa dostávajú do vzduchu, pôdy aj vody
- nekupovať zbytočnosti, len to, čo naozaj potrebujeme
- vyhýbať sa plastovému oblečeniu (polyester, akryl, polyakryl, elastan, lycra, umelá viskóza, silon, ...), pri praní sa uvoľňujú mikroplasty, ktoré čistiarne odpadových vôd neodfiltrujú
- nepoužívať a v podnikoch odmietat' jednorazové plastové tanierky, poháre, slamky a príbory – tzv. party riad – ide o najlacnejší druh plastu, je zložený z rôznych druhov plastov a obsahuje množstvo chemikálií, preto sa zväčša nerecykluje a na triediacej linke sa preraduje do zmesového komunálneho odpadu – následne sa skládkuje alebo energeticky spáli
- na nákupy si vždy nosiť vlastné pláténé tašky, vrecká na pečivo, sieťky na ovocie a zeleninu, vrecúška na sypané potraviny, škatuľky a dózičky na mäso, salámy, šunky, syry, ... (skvelý výber je napr. na [prijemneveci.sk](http://prijemneveci.sk), [menejodpadu.shop](http://menejodpadu.shop), ...)
- nákup v bezobalových online obchodoch (napr. [bezodpadu.sk](http://bezodpadu.sk), ...)
- aj mimo plánovaných nákupov nosiť pri sebe aspoň 1 tašku, 1 vrecúško, prípadne 1 dózičku
- nosiť si vlastnú fľašku na vodu, prípadne (antikorový, či sklenený) termohrnček na čaj, kávu
- nosiť si vlastný príbor (v prípade stravovania sa na trhoch) alebo paličky na jedenie (v prípade stravovania sa v ázijských reštauráciách), prípadne kompostovateľnú kempováciu „lyžičko-vidličku“ (spork)
- namiesto plastových hubiek na riad a utierok používať kompostovateľné prírodné hubky (napr. lufa) alebo aspoň hubky z recyklovaných materiálov a prateľné bavlnené utierky (lufy sa dajú vypestovať doma aj kúpiť, napr. na [prijemneveci.sk](http://prijemneveci.sk))
- namiesto potravinovej fólie na uskladnenie potravín používať vrecká z prírodných textílií (bavlna, ľan, konope) alebo dózičky, hrniec prikrytý pokrievkou či tanierom, prípadne si kúpiť/vyrobiť voskované obrúsky (bavlnená látka + prírodný včelí vosk)
- nosiť si vlastnú antikorovú či sklenenú slamku (existujú k nim aj kefy na čistenie) a v podnikoch si pýtať nápoje bez nich (predávajú napr. [prijemneveci.sk](http://prijemneveci.sk), ...)

## Viac info a tipy



- neznečistené termoobaly od suchých potravín (napr. chlieb, ...) sa môžu hádzat' aj do -> PLASTOV
- uprednostňovať výrobky:
  - 1. bez obalu, prípadne
  - 2. v sklenených či kovových obaloch (kovy a sklo je možné recyklovať donekonečna), prípadne
  - 3. v papierových obaloch (ideálne v recyklovaných, ale pozor: papier je možné recyklovať len 5 – 7x a kvôli papieru rúbeme lesy), prípadne
  - 4. v obaloch z kompostovateľných bioplastov (z cukrovej trstiny, kukuričného škrobu a pod., na ktorých je uvedené, že sú kompostovateľné – „compostable“; ale dbať na ich následné správne skompostovanie)
  - 5. prinajhoršom aspoň v obale z recyklovaného plastu alebo
  - 6. zo 100 % recyklovateľného plastu (žiadny kompozit materiálov – označenie 7 v trojuholníku a PLA) a dbať na správne triedenie
- drogériu (pracie, čistiace prostriedky, ...) čapovať do vlastných obalov alebo si vyrábať prírodnú domácu
- namiesto tekutých mydiel, šampónov a kondicionérov v plastových obaloch používať prírodné tuhé, bez obalu alebo v recyklovaných papierových obaloch, alebo prírodné tekuté v sklenených obaloch (ideálne vratných), ideálne od slovenských výrobcov, alebo si čapovať
- kozmetiku kupovať prírodnú v sklenených, kovových alebo napr. v bambusových obaloch s vymeniteľným obsahom, prípadne si vyrábať doma
- namiesto pleťových a telových krémov v plaste sa môžu používať oleje či olejčky v skle, prípadne tuhé masážne kocky z rastlinných olejov a masiel
- namiesto opaľovacích krémov v plaste sa môžu používať oleje na opaľovanie v skle (avelánový olej, ...)
- plastové zubné kefky sa dajú vymeniť za kompostovateľné bambusové (Curanatura, Ecoheart), prípadne kupovať plastové, ktoré je po použití možné vrátiť späť na zberné miesto
- vyhýbať sa teflónovým panviciam – výborné a trvácne sú napríklad liatinové, prípadne s keramickým dnom (veľký výber liatinových, napr. na príjemneveci.sk, ...)
- uprednostňovať nápoje v skle (ideálne vo vratných fľašiach), prinajhoršom v obale z jedného druhu plastu (recykluje sa ľahšie ako nápojové obaly na báze lepenky, ktoré sa skladajú z papiera, plastu, prípadne hliníka), ideálne však čapovať do vlastného obalu (voda z vodovodu, sirupy, mlieko, pivo, ...),
- triedením sa dá šetriť – platí sa len za odvoz zmesového komunálneho odpadu, odvoz triedeného odpadu je pre občanov zadarmo! Za to platia dovozcovia a výrobcovia obalov (resp. to občan zaplatí v cene obalu pri kúpe baleného výrobku)
- extra tip: nosiť si vrečko na prípadné odpadky nájdené na ulici 😊

**50 % plastov použijeme len 1x a potom vyhodíme.**

**Kvôli plastovému odpadu v moriach a oceánoch ročne umrie asi 1 milión morských vtákov a 100 000 morských cicavcov.**

**V strede severného Tichého oceána je ostrov, tzv. „Veľká pacifická odpadková záplata“. „Ostrov“ má rozlohu Francúzska, Nemecka a Španielska dokopy a je tvorený prevažne z plastov.**



# Nápojové kartóny

Nápojové kartóny umiestňujeme do **oranžových** zberných nádob

## Patrí sem



- **nápojové kartóny = viacvrstvové kombinované materiály na báze lepenky (VKM/ kompozitný obal na báze lepenky)** = obaly od mliečnych výrobkov (mlieko, trvanlivá smotana na šľahanie, ...), džúsov, vína a iných nápojov zložené z vrstiev (prázdne, s dôrazom na minimalizáciu objemu **stlačené**, neznečistené, pokiaľ obsahujú plastový vrchnák je dobré ho uzatvoriť, aby nevytekal obsah)
- **nápojové kartóny na báze lepenky označené symbolmi: C/PAP (číslo 81, 84)**



## Nepatrí sem



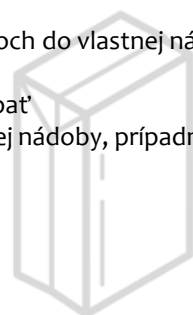
- **znečistené nápojové kartóny** alebo **nápojové kartóny so zvyškami** -> očistiť, vyprázdniť -> VKM, v prípade neodstrániteľného znečistenia -> ZMESOVÝ KOMUNÁLNY ODPAD
- **obaly znečistené nebezpečnými látkami** (od farieb, benzínu, lepidla, olejov či sprejov) -> ZBERNÝ DVOR
- **jednorazové poháre na nápoje „so sebou“ („to go“)** -> ZMESOVÝ KOMUNÁLNY ODPAD (ale pozor: vrchnáčik do PLASTU)
- **iné kombinované materiály** -> ZMESOVÝ KOMUNÁLNY ODPAD
- **plast, kov, sklo, papier, bioodpad, ...** -> PRÍSLUŠNÁ NÁDOBA NA TRIEDENÝ ODPAD



## Viac info a tipy



- triedením sa dá šetriť – platí sa len za odvoz zmesového komunálneho odpadu, odvoz triedeného odpadu je pre občanov **zadarmo**. Za to platia výrobcovia a dovozcovia obalov a výrobcovia a dovozcovia neobalových výrobkov (resp. to občan zaplatí v cene obalu pri kúpe baleného výrobku alebo neobalového výrobku).
- mlieko kupovať v mliečnych automatoch = mliekomatoch do vlastnej nádoby, prípadne v sklenených fľašiach (ideálne vratných)
- kyslomliečne výrobky kupovať v skle, prípadne si vyrábať
- džúsy hľadať v skle alebo si nechať odštváviť do vlastnej nádoby, prípadne siahnuť po domácom sirupe





# Kovy

Kovový odpad umiestňujeme do červených zberných nádob



## Patrí sem



- **nemagnetické kovy (hliníkové):**
  - **tenkostenný hliník** (obaly z čokolád, hliníkové viečka od kompótov, jogurtov a iných mliečnych výrobkov, tenké hliníkové obaly od paštét, ...)
  - **alobal** (použitý na balenie alebo z varenia/pečenia, ale bez zvyškov jedla)
  - **hliníkové plechovky** (prázdne, s dôrazom na minimalizáciu objemu stlačené)
- **magnetické kovy (železné):**
  - **konzervy** bez zvyškov jedla – prípadný olej preliať cez sitko do PET fľaše a odnieť na ZBERNÉ MIESTO – napr. na vybrané čerpacie stanice Slovnaft – mastnú konzervu vytrietť papierom a ten hodiť do ZMESOVÉHO KOMUNÁLNEHO ODPADU)
  - **plechovky** (prázdne, s dôrazom na minimalizáciu objemu stlačené)
  - **kovové obaly** (od jedla, drogérie, kozmetiky, sprejov, ...), **kovové súdky**
  - **kovové uzávery, uzávery od kompótov**
- **obaly označené symbolmi:** FE (40 – oceľ), ALU (41 – hliník)

## Nepatrí sem



- **kovové obaly kombinované s iným materiálom** (napr. tuby z krémov a pást, vrecúška od potravy pre zvieratá, alu-papierový obal od syra, masla, instantných polievok, ...) -> ZMESOVÝ KOMUNÁLNY ODPAD
- **mäkké kovové vrecúška** (napr. z kávy, zemiakových lupienkov, niektorých druhov oblátok, ...) -> ZMESOVÝ KOMUNÁLNY ODPAD
- **žalúzie** -> ZBERNÝ DVOR
- **kovové obaly obsahujúce zvyšky nebezpečných látok** (laky, motorové oleje, riedidlá atď.) -> ZBERNÝ DVOR
- **akumulátory, batérie** -> MIESTA SPÄTNÉHO ZBERU (predajne batérií)
- **nadrozmerne kovový odpad** -> ZBERNÝ DVOR
- **plast, sklo, papier, VKM, bioodpad, ...** -> PRÍSLUŠNÁ NÁDOBA NA TRIEDENÝ ODPAD

## Viac info a tipy



- v niektorých mestách sa magnetické kovy (konzervy a pod.) spaľujú v spaľovni spolu s ostatným zmesovým komunálnym odpadom – po procese spaľovania sa kovové časti z popola vytriedľujú pomocou silných magnetov
- všetky kovy vrátane hliníka môžeme vozit' aj na ZBERNÝ DVOR
- uprednostňovať iné kovy pred hliníkom – jeho ťažba a spracovanie sú ekologicky veľmi zaťažujúce
- hliník je vo všeobecnosti výborne recyklovateľný (napr. plechovky), avšak v procese recyklácie sú problematické jeho tenkostenné varianty
- väčšina kovov je recyklovateľných prakticky donekonečna



# Bioodpad



Biologicky rozložiteľný odpad umiestňujeme do **hnedých** zberných nádob alebo do domácich či komunitných **kompostérov**

## Patrí sem



- zvyšky, šupky, odrezky a ohryzky od surového ovocia a zeleniny
- škrupinky od vajčiek
- papierové čajové vrecúška (bez spiniiek a poplastovaných častí, aj vylúhované)
- sypané čaje (aj vylúhované)
- kávová usadenina
- papierové vreckovky a servítky
- papierové obaly od vajčiek
- roľky od toaletného papiera a kuchynských servítk (neparfumované)
- zvyšky varených jedál sa odporúča dávať len vo veľmi malých množstvách (nemastné, nevarené s mäsom a mliečnymi výrobkami)
- nefarbené vlasy, nelakované nechty
- kompostovateľné papiere, príbory
- kompostovateľné bambusové zubné kefky (treba mať istotu, že aj štetinky sú neplastové a kompostovateľné; ak nie sú kompostovateľné, je potrebné ich odstrániť)
- prírodné hubky (na riad a umývanie) – morské huby, lufa, celulóza
- zvyšky rastlín (interiérových aj exteriérových)
- tráva, lístie, seno, slama, burina
- drevené piliny, drevná štiepka
- hlína
- vychladnutý popol a uhlie z dreva
- menšie konáriky, odrezky z viniča
- chlieb, pečivo, múka (obyčajné, neochutené, bez obsahu masla, mliečnych či lekvárových náplní a celkovo radšej len v malom množstve, lebo láka hľadavce...)
- nahnité ovocie a zelenina, ale NEplesnivé (resp. len vo veľmi malom množstve)
- naozaj prírodná 100 % organická bavlna a iné 100 % prírodné látky (ľan, konope, vlna, juta, hodváb, bambus, kašmír, ...), na malé kúsky, nefarbené, nebielené, nezošívané polyesterovou niťou
- voskované bavlnené obrúsky
- podrvené orechové škrupinky, kôstky
- trus bylinožravých zvierat
- natrhávaný kartón, nefarbený, bez lepiacej pásky
- šupky z citrusov len v malom množstve (citrón, pomaranč, grep, zázvor, banán, ...)

## Nepatrí sem



- mäso, ryby, kosti a mliečne výrobky (maslo, mlieko, kefír, syr, ...) -> DOMÁCIM ČI FARMÁRSKYM ZVIERATÁM, SLIEPKAM, ale prinajhoršom -> ZMESOVÝ KOMUNÁLNY ODPAD
- olej, masť, tuky a mastné potraviny -> ZMESOVÝ KOMUNÁLNY ODPAD; panvicu od oleja/masti vytrieť papierom a ten hodiť do ZMESOVÉHO KOMUNÁLNEHO ODPADU; rastlinné oleje (napr. po vysmázaní, prípadne slúžiace ako nálev potravín: sušené paradajky, rybičky, ...) vo väčšom množstve zbierať cez sitko do PET fľaše a odnieť na recykláciu na zberné miesta: napr. vybrané čerpacie stanice Slovnaft: <https://slovnaft.sk/sk/cerpacie-stanice/predajne/zber-pouziteho-kuchynskeho-oleja>
- veľmi plesnivé potraviny -> ZMESOVÝ KOMUNÁLNY ODPAD

## Nepatrí sem



- **trus mäsožravých zvierat, psie a mačacie výkaly** -> ZMESOVÝ KOMUNÁLNY ODPAD
- **plast, kov, sklo, VKM, ...** -> PRÍSLUŠNÁ NÁDOBA NA TRIEDENÝ ODPAD
- **piliny z drevotriesky** (kvôli lepidlám) -> ZMESOVÝ KOMUNÁLNY ODPAD
- **uhynuté zvieratá** -> KAFILÉRIA
- **nylonové čajové vrecúška či lepené čajové vrecúška** (pri lepení sa používa tenká vrstva polypropylénu) -> ZMESOVÝ KOMUNÁLNY ODPAD
- **lieky** -> nevyužitú darovať do NEMOCNICE, po dátume spotreby do LEKÁRNE
- **kamene** -> PRÍRODA (ak sú skutočne prírodné)
- **obsah vrecka z vysávača** -> ZMESOVÝ KOMUNÁLNY ODPAD
- **cigarety** -> ZMESOVÝ KOMUNÁLNY ODPAD
- **čokoľvek v rozpore s pravidlami kompostovacej skupiny, ak sme zapojení do komunitného kompostovania** (napr. suché či plesnivé pečivo kvôli hlodavcom nie)
- **použitú (hoci aj kompostovateľnú) plienku** – z hygienického hľadiska neodporúčame, na tie by mali slúžiť špeciálne kompostéry na špeciálnych miestach, ktoré zatiaľ na Slovensku, žiaľ, nemáme -> ZMESOVÝ KOMUNÁLNY ODPAD

### DOMÁCI VERMIKOMPOST NIE:

- **cibuľa, cesnak, zázvor** – výrazné chute
- **šupky a zvyšky citrusov** – len menšie množstvo pokrývané na drobno
- **kôstky**
- **kompostovateľný „bioplast“**

## Viac info a tipy



- kompostovateľný bioodpad končiaci na skládke je veľkým ekologickým problémom -> pri stlačení iným odpadom nie je prísun kyslíka pre optimálne (tzv. aeróbne) rozkladanie organického materiálu a vzniknuté hnilobné procesy uvoľňujú do ovzdušia škodlivé plyny ako metán, jeden z najagresívnejších skleníkových plynov (väčšie skládky odpadov sú povinné tieto plyny zachytávať)
- bioodpad končiaci v spaľovni prispieva k produkcii škodlivých a nebezpečných plynov ako napr. dioxín
- kompostovanie je veľmi jednoduché aj v domácnosti – do domáceho vermikompostéra stačí len prihadzovať kuchynský bioodpad, občas premiešať či skontrolovať vlhkosť – je to vlastne len 1 ďalší kôš na triedený odpad, na ktorý si človek zvykne veľmi rýchlo
- čím menšie kúsky (cca veľkosť palca), tým rýchlejšie sa premenia na kompost,
- kompost je dobré pravidelne premiešavať = prevzdušňovať (s výnimkou vermikompostu, ktorý si dažďovky prevzdušňujú samé)
- kompost by mal byť stále vlhký – ani príliš suchý, ani príliš mokrý -> suchý kompost zvlhčiť napríklad mokrým papierom alebo poliať vodou; do príliš mokrého kompostu je zase dobré vmiešať suché lístie, slamu, natrhávaný papier či kartón alebo drevnú štiepku
- ako správne kompostovať, poradia aj odborníci, napr.: priateliazeme.sk/spz, kompostuj.me, menejodpadu.sk, ...

**Až 45 % odpadu z domácnosti tvorí bioodpad.**

**Kompostovaním tak vieme zredukovať množstvo nami vyprodukovaného odpadu takmer o polovicu.**

**O rovnaké množstvo tak zredukujeme aj naše náklady na odvoz a spracovanie nášho odpadu.**



# Oblečenie



Oblečenie a textil  
neumiestňujeme do žiadnej zo  
zberných nádob na triedený zber

## Nositeľné



- **predať alebo darovať v bazári**, napr. na bazos.sk, letgo app, online bazár Vinted, burzách oblečenia (napr. každoročná burza Priatelia zeme SPZ), Zóna bez peňazí, a pod.
- **darovať známym**
- **darovať na charitu** alebo do secondhandov
- **odnieť pre Slovenský Červený kríž** – veci prerodujú a ponúkajú sociálne slabším
- **vhodiť do zbernej nádoby na šatstvo a textil** (napr. EKOCHARITA, HUMANA, ...) – nenositeľné/nepoužiteľné aj nositeľné/použiteľné (šatstvo, odevy, prikrývky, deky, posteľná bielizeň, obuv, čiapky, šále, šatky, rukavice, plyšové hračky, ...), čisté, suché, zaviazané v čistom plastovom vreci (bude to použité buď na charitu, do secondhandov alebo zrecyklované na iný produkt, napr. izolácie atď.)
- **upcycling** – obnosené džínsy, flanelové košele a iné špecifické kusy oblečenia zbierajú menší lokálni producenti a vyrábajú z nich nové produkty (napríklad ruksaky z košieľ – COSI, kabelky z džínsov, ...) – informovať sa + internet
- **detský bazár** – napr. nepotrebné detské oblečenie (napr. bazár Modrý koník, babybazar.sk, deti.bazos.sk, babyburza.sk, ... – internet)
- **ísť na akciu SWAP oblečenia** a vymeniť s niekým za iný kus – sledujte SWAP akcie na: <https://www.facebook.com/iprum.sk/>

## Nenositeľné



- **opraviť** – napr. schodená vibram podrážka sa dá veľmi kvalitne opraviť – stačí poslať do Restday, majú aj SK adresu – netreba topánky vyhadzovať ani kupovať nové
- **upcycling** – aj časť oblečenia môže poslúžiť na výrobu nového kusu
- **použiť na handry, výplne na hračky pre deti, psy atď.**
- **vhodiť do zbernej nádoby na šatstvo** – čisté, suché, zaviazané v čistom plastovom vreci (bude to zrecyklované na iný produkt – napr. izolácie atď.)
- **spodnú bielizeň priniesť do zberného koša vo vybraných obchodoch so spodnou bielizňou** (napr. INTIMISSIMI)
- **vyrobiť voskované obrúsky zo 100 % prírodných bavlnených látok** (je to kompostovateľná alternatíva k potravinovej fólii, na viac použití, min. na rok)
- **zo starých siloniek sú výborné handry**, napr. na čistenie bicyklov, na odlakovanie nechtov, ako sieťka na mydlo či tuhý šampón, výplň detských hračiek, leštenie topánok (viac využití – pozri internet)
- **outdoor oblečenie značky Patagonia odnieť naspäť do obchodu Patagonia na recykláciu**



## Viac info a tipy



- zredukovať šatník a dobre premyslieť každý ďalší nákup
- čo sa dá opraviť, nevyhadzovať a (nechať) opraviť
- ideálne je naučiť sa šiť, háčkovať, štrikovať a vyrábať vlastné kúsky – navyše sa tak naučíme, čo to obnáša ušit' kus oblečenia a budeme si vedieť viac vážiť prácu iných
- nosiť a kupovať oblečenie a topánky z kvalitných, trvácnych, prírodných materiálov (fairtrade, 100 % biobavlna, resp. organická bavlna, ľan, hodváb, konope, vlna, juta, bambus, kašmír, ...)
- funkčné aj bežné oblečenie kupovať od výrobcov, ktorí zodpovedajú aj za ich recykláciu či likvidáciu (napr. Patagonia má na to celý program; švédská firma Swedish Stockings má program na recykláciu siloniek (nylonových pančúch, ...)
- nové nakupovať od lokálnych výrobcov s overením, odkiaľ materiál na výrobu pochádza
- vyhýbať sa umelým materiálom (akryl, polyakryl, polyester (flis = fleece), lycra, elastan), aj v prípade, že sú kombinované s prírodným materiálom. Ide tak totiž o kompozit, ktorý sa zle alebo vôbec nerecykluje – z umelých materiálov sa práním uvoľňujú mikroplasty, ktoré čistiareň odpadových vôd neodfiltruje a putujú tak do riek a morí, dostanú sa do pôdy a tak do potravinového reťazca – pri výrobe a farbení syntetických materiálov sa do vôd vypúšťajú chemikálie, ktoré zároveň priamo poškodzujú aj zdravie samotných pracovníkov
- neekologické pestovanie bavlny a ďalších rastlín na výrobu oblečenia prispieva ku kontaminácii a degradácii pôd kvôli používaným pesticídom a prispieva k vymieraniu hmyzu a ďalších živočíchov, ktorí sa hmyzom živia – platí aj pre neekologické pestovanie potravín
- zaujímať sa, pýtať sa výrobcov, odkiaľ sú materiály a či zamestnanci pracujú v dôstojných podmienkach a sú adekvátne platení
- životný cyklus trička (v angl.): [ed.ted.com/lessons/the-life-cycle-of-a-t-shirt-angel-chang](http://ed.ted.com/lessons/the-life-cycle-of-a-t-shirt-angel-chang)
- follow #slowfashion #fashionrevolution, #whomademyclothes, #whomademyshoes

## Tipy na výrobcov



- **mishoes.sk, tikoki.sk, bohempia.com** – topánky na mieru a prírodné tenisky zo Slovenska a Česka
- **pohan.sk** – ľanové oblečenie zo Slovenska, ľan tkaný v EU
- **miestni.sk** – portál združujúci rôznych slovenských dizajnérov
- **nosene.sk, bagbet.sk, frl.sk, bartinki.com, waki-vaky.com, sobi.eco, ...** – upcycled oblečenie, doplnky a iné
- **sashe.sk** a podobné portály lokálnych výrobcov – overovanie pôvodu použitých materiálov vo vlastnej réžii
- **cush.sk** – facebook.com/cushgreenwear – pohodlné dámske športové oblečenie na jogu a podobné indoor aktivity (aj na mieru)
- **creeme.eu** – spodná bielizeň pre dámy zo 100 % prírodnej nefarbenej bavlny
- **nosha.sk** – ekologické, biodegradovateľné batohy
- **torteelas.sk, piskacie.com, primat.me, ...** – trička zo 100 % biobavlny
- **blackhilloutdoor.sk, froggywear.sk** – športové oblečenie zo 100 % merino vlny
- **restday.sk** – oprava trekovej obuvi a lezečiek
- **sumne.sk** – prenájom kvalitného a lokálneho oblečenia
- a ďalšie ako **Cila, Nila, Etik butik, ferovamoda.cz, lull.sk, ...**

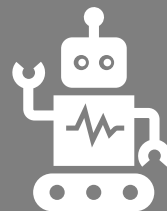
**Globálna produkcia oblečenia sa od roku 2000 do 2014 zdvojnásobila.**

**Jeden človek kupuje každým rokom v priemere o 60 % viac vecí a ponecháva si ich o polovicu kratšie ako pred 15 rokmi, čím generuje obrovské množstvo odpadu končiaceho prevažne na skládkach.**

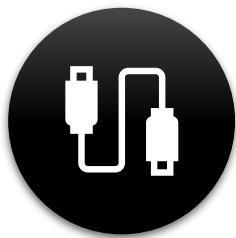


# Elektro a iné

Elektroodpad nosíme na miesta spätného zberu alebo na zberný dvor



## Elektro



- **Elektronika a elektrospotrebiče:**
  - prvý krok je oprava, repasovanie, re-predaj (bazos.sk a pod.); repairably.com
  - notebooky, monitory a pod. (aj nefunkčné) sa dajú odovzdať do refurbished.sk
  - MIESTA SPÄTNÉHO ZBERU elektrospotrebičov sú všetky obchody, ktoré predávajú elektrospotrebiče (svoje staré spotrebiče im môžete odovzdať)
  - nepoužiteľné, neopraviteľné elektrospotrebiče, tonery, CD a DVD a káble môžete odnieť aj na ZBERNÝ DVOR
  - funkčné elektrospotrebiče sa môžu zaniest' aj do tzv. knižnice vecí (miesto, kde si to ďalší ľudia môžu ďalej požívať), darovať známym alebo sociálne slabším (napr. Zóna bez peňazí)
- **Batérie:**
  - malé vybité akumulátory/batérie -> MIESTA SPÄTNÉHO ZBERU (obchody s elektronikou, s batériami, supermarkety)
  - veľké batérie, autobatérie -> MIESTA SPÄTNÉHO ZBERU (predajne batérií, autobatérií) alebo ZBERNÝ DVOR (v prírode by sa rozkladali 200 – 500 rokov)
- **Žiarivky, výbojky, LEDky, žiarovky, halogénky:**
  - žiarivky, výbojky, LEDky -> MIESTA SPÄTNÉHO ZBERU (predajne svietidiel) alebo ZBERNÝ DVOR
  - žiarovky, autožiarovky a halogénky -> ZBERNÝ DVOR

## Ostatné



- **Pneumatiky, guma a silikón:**
  - pneumatiky -> MIESTA SPÄTNÉHO ZBERU (pneuservisy, predajcovia pneumatík) bez ohľadu na to, či ste tam pneumatiku kúpili alebo menili, alebo aj -> na ZBERNÝ DVOR (v prírode by sa rozkladali 200 – 300 rokov)
  - gumené produkty -> ZBERNÝ DVOR
  - silikón -> ZBERNÝ DVOR
- **Drevo a drevené predmety:**
  - prírodné, nefarbené, nelakované drevo zo záhrady -> KOMPOST, KOZUB
  - drevo z nábytku a nábytok všeobecne -> ZBERNÝ DVOR
  - korok -> ZBERNÝ DVOR alebo KOMPOST (ak je naozaj prírodný)
  - IKEA nábytok -> spätne vykupuje IKEA
- **Lieky, kozmetické a čistiace prípravky, chemické látky, vosk:**
  - nespotrebované lieky vraciame do lekárne, ideálne v pôvodnom balení
  - kozmetiku a čistiace prípravky sa snažiť vždy dopoužívať, nepotrebné darovať, nekupovať zbytočne veľa, nevylietať do záchoda, po expirácii -> ZMESOVÝ KOMUNÁLNY ODPAD (netýka sa čisto prírodných prípravkov)
  - chemické látky (laky, riedidlá, maliarske farby, motorové oleje, ...) a ich zvyšky neumývať, ale odnieť v pôvodnom obale na ZBERNÝ DVOR
  - vosk (napr. zo sviečok): parafínový (z ropy) -> roztopiť a napr. si vyrobiť opäť sviečku, na konci životnosti ZMESOVÝ KOMUNÁLNY ODPAD | sójový vosk -> KOMPOST | včelí vosk -> využiť napr. na voskované obrúsky na balenie potravín, na konci životnosti KOMPOST



# Záverom

## Základné pravidlo



### Ked' stále tápate



Keď si stále nie ste istý, ako naložiť s konkrétnym typom odpadu, odpad radšej hodiť do triedeného zberu ako do zmesového -> na triediacej linke sa to dotriedi (ľudia na triediacej linke vedia, čo sa ešte dá vytriediť a čo už nie).

Netreba tento postup však „zneužívať“ a hádzať priveľa nevhodného odpadu do triedeného, aby sme neznehodnotili celý kontajner, ktorý tak skončí v spaľovni alebo na skládke odpadov.

**POZOR!** Daný obal/výrobok nesmie potenciálne znehodnotiť alebo zašpiniť zvyšok triedeného odpadu (napr. sklo od chémie – riedidiel a pod., ako je uvedené vyššie).

Veci stále využiteľné, no nevyužité, ako napr. oblečenie, hračky, riad, knihy a pod.:

- darovať známym
- darovať na charitu
- ponúknuť na bazos.sk, bazar.sk, Zóna bez peňazí, ...
- zaniest' do tzv. knižnice vecí, kde si to môžu ľudia požičiavať
- burzy, SWAPy, ... (napr. burza Priatelia zeme SPZ)
- pohľadať a ponúknuť upcycling výrobcom

**Ďakujeme, že ste sa dočítali až sem!**

**Ďakujeme, že triedíte odpad správne!**

„Slovák ročne vyprodukuje v priemere 427 kg komunálneho odpadu, z ktorého sa zrecykluje približne 38 %.“

„Až ~ 40 % komunálneho odpadu tvorí odpad, ktorý mohol byť vytriedený a zhodnotený. Ďalších 45 % mohlo byť skompostovaných.“



# Zdroje

Použité a užitočné zdroje informácií



## Linky & zdroje



### Odborná garancia:

- Inštitút cirkulárnej ekonomiky: [www.incien.sk](http://www.incien.sk)
- OZV NATUR-PACK: [www.naturpack.sk](http://www.naturpack.sk)

### Ďalšie užitočné zdroje:

- Zoznam zberných dvorov SR: [www.odpady-portal.sk/Dokument/100291/zberne-dvory.aspx](http://www.odpady-portal.sk/Dokument/100291/zberne-dvory.aspx)
- Nezmar – Zero waste blog – život bez odpadov: [nezmarto.wordpress.com](http://nezmarto.wordpress.com)
- Zero waste Slovakia – Zero waste blog: [www.zerowasteslovakia.sk](http://www.zerowasteslovakia.sk)
- Videoportál NATUR-PACK :  
[www.youtube.com/naturpackverejnosti](http://www.youtube.com/naturpackverejnosti)  
[www.youtube.com/naturpackklientom](http://www.youtube.com/naturpackklientom)
- O recyklácii – [www.triedenieodpadu.sk](http://www.triedenieodpadu.sk)
- Vzdelávací portál pre rodičov a učiteľov: [www.garbagegobblers.sk](http://www.garbagegobblers.sk)
- Mapa bezodpadových obchodov: [mapa.reduca.cz](http://mapa.reduca.cz) a <http://nulaodpadu.sk/mapa-bezobalovych-obchodov>
- Zóna bez peňazí: [www.facebook.com/bezpenazna.zona](http://www.facebook.com/bezpenazna.zona)
- Zber použitého kuchynského oleja – zoznam čerpacích staníc Slovnaft: <https://slovnaft.sk/sk/cerpacie-stance/predajne/zber-pouziteho-kuchynskeho-oleja>
- Zoznam odberných miest použitých zubných kefiek Curaprox: <https://www.curaprox.com/sk-sk/kam-mozete-priniest-pouzitu-kefku>
- Pomoc so zriadením komunitného kompostoviska: [www.priateliazeme.sk/spz](http://www.priateliazeme.sk/spz) a [kompostuj.me](http://kompostuj.me)
- OZ Priatelia Zeme: [www.priateliazeme.sk/spz](http://www.priateliazeme.sk/spz)
- CEEV Živica: <https://www.zivica.sk>
- Recyklačné symboly: [http://sk.wikipedia.org/wiki/Označenie\\_obalu\\_podľa\\_materiálového\\_zloženia](http://sk.wikipedia.org/wiki/Označenie_obalu_podľa_materiálového_zloženia)

### Zdroje faktov a zaujímavostí:

- [www.signtechforms.com/blog/10-interesting-facts-about-paper](http://www.signtechforms.com/blog/10-interesting-facts-about-paper)
- [www.theworldcounts.com](http://www.theworldcounts.com)
- <http://www.bottlesupglass.com/wp-content/uploads/2011/08/Facts-About-Glass.pdf>
- [www.conserve-energy-future.com/various-pollution-facts.php](http://www.conserve-energy-future.com/various-pollution-facts.php)
- [www.ecowatch.com/22-facts-about-plastic-pollution-and-10-things-we-can-do-about-it-1881885971.html](http://www.ecowatch.com/22-facts-about-plastic-pollution-and-10-things-we-can-do-about-it-1881885971.html)
- [www.thesun.co.uk/news/5878949/great-pacific-garbage-patch-plastic-dump-growing/](http://www.thesun.co.uk/news/5878949/great-pacific-garbage-patch-plastic-dump-growing/)
- [www.thebalancesmb.com](http://www.thebalancesmb.com)
- [www.ciernalabut.sk](http://www.ciernalabut.sk)